



**ISTITUTO COMPRENSIVO
GEMONA DEL FRIULI**



Scuole dell'Infanzia, Primarie, Secondarie di 1° grado
Comuni di Gemona del Friuli, Artegna, Montenars
Via dei Pioppi, 45 - 33013 Gemona del Friuli (UD) - Tel. 0432/981056
e-mail: udic85300l@istruzione.it - e-mail pec udic85300l@pec.istruzione.it
Codice Meccanografico UDIC85300L - Codice Fiscale 91006530306

**PROTOCOLLO
PER LA GESTIONE
DELL'ATTIVITÀ SCOLASTICA
CON ATTUAZIONE DI
MISURE DI PREVENZIONE
COVID-19**

a.s. 2022-2023

Istituto Comprensivo di Gemona del Friuli

INDICE

Premessa

Riferimenti normativi

Misure di igiene e prevenzione generali

- valutazione dei rischi
- permanenza a scuola
- rilevazione della temperatura corporea
- bambini/alunni e personale con fragilità
- igiene delle mani ed etichetta respiratoria
- pulizia e igienizzazione degli ambienti e delle attrezzature
- gestione aerazione – ricambi d'aria
- informazione
- strumenti per la gestione di casi COVID-19 sospetti o confermati

Misure di prevenzione non farmacologiche

- nelle scuole dell'infanzia
- nelle scuole primarie secondarie

La giornata scolastica nelle scuole: misure organizzative

- Scuola dell'Infanzia di Capoluogo
- Scuola dell'Infanzia di Montenars
- Scuola dell'Infanzia di Piovega
- Scuola Primaria di Artegna
- Scuola Primaria di Ospedaletto
- Scuola Primaria di Piovega
- Scuola Secondaria di Gemona
- Scuola Secondaria di Artegna

Il presente Protocollo viene redatto al fine di fornire indicazioni condivise tra tutti i docenti delle Scuole dell'Istituto per assicurare l'avvio dell'anno scolastico in osservanza delle indicazioni ministeriali tese alla mitigazione degli effetti delle infezioni da SARS-CoV-2 ai fini di garantire la frequenza scolastica in presenza prevedendo il minimo impatto delle misure di mitigazione sulle attività didattico-educative.

Le misure di mitigazione indicate nei documenti fanno riferimento alla prevenzione delle infezioni da SARS-CoV-2, ma rappresentano anche uno strumento utile per prevenire altre malattie infettive, ad esempio le infezioni da virus influenzale, e per sostenere quindi la disponibilità di ambienti di apprendimento sani e sicuri.

Il documento si rivolge:

- Agli operatori della scuola (insegnanti, collaboratori scolastici, assistenti amministrativi), che dovranno attenersi alle disposizioni che vi sono contenute, adoperarsi per farle rispettare e contribuire con suggerimenti al miglioramento delle indicazioni contenute;
- Agli alunni che - compatibilmente con l'età e il grado di autonomia - sono chiamati a collaborare alla tutela della salute collettiva;
- Ai genitori che - sottoscrivendo il Patto di corresponsabilità integrato con le indicazioni per la prevenzione del contagio - sono chiamati a collaborare con la scuola per garantire che la frequenza scolastica si svolga in sicurezza per tutti i soggetti coinvolti.

Le indicazioni vengono fornite nell'intento di tutelare la salute di tutta la comunità scolastica: alunni, docenti, personale ATA, famiglie, dirigente, nei momenti di presenza presso l'istituzione scolastica.

L'evoluzione della situazione epidemiologica ha determinato la cessazione dello stato di emergenza e, successivamente, il progressivo venir meno della legislazione di contenimento del contagio da Covid-19, anche in ambito scolastico. In particolare, lo stato di emergenza dichiarato con deliberazione del Consiglio dei Ministri 31 gennaio 2020, da ultimo prorogato fino al 31 marzo 2022, non è stato ulteriormente prorogato ed è, pertanto, cessato in tale data. In considerazione del superamento dello stato di emergenza, il decreto-legge 24 marzo 2022, n. 24, al fine di assicurare lo svolgimento in sicurezza delle attività didattiche, ha introdotto una serie di disposizioni emergenziali che hanno esaurito la loro validità al 31 agosto 2022.

Si evidenzia che l'art. 3 del citato decreto-legge n. 24/2022 ha previsto che, fino al 31 dicembre 2022, il Ministro della Salute, di concerto con i Ministri competenti per materia o d'intesa con la Conferenza delle Regioni e delle Province autonome, potrà adottare e aggiornare linee guida e protocolli volti a regolare lo svolgimento in sicurezza dei servizi e delle attività economiche, produttive e sociali.

Premminente rilievo vengono ad assumere i seguenti riferimenti normativi:

- Indicazioni strategiche dell'Istituto Superiore di Sanità, che consentono di "prepararsi ed essere pronti" per la mitigazione delle infezioni da SARS-CoV-2 in ambito scolastico
 - *Indicazioni strategiche ad interim per preparedness e readiness ai fini di mitigazione delle infezioni da SARS-CoV-2 nell'ambito dei servizi educativi per l'infanzia gestiti dagli Enti locali, da altri enti pubblici e dai privati, e delle scuole dell'infanzia statali e paritarie a gestione pubblica o privata per l'anno scolastico 2022 -2023 aggiornate all'11 agosto 2022*

- *“Indicazioni strategiche ad interim per preparedness e readiness ai fini di mitigazione delle infezioni da SARS-CoV-2 in ambito scolastico (a.s. 2022 -2023)”* aggiornate al 5 agosto
- *Vademecum* illustrativo delle note tecniche concernenti le indicazioni finalizzate a mitigare gli effetti delle infezioni da Sars-CoV-2 in ambito scolastico, nei servizi educativi per l’infanzia e nelle scuole dell’infanzia, per l’anno scolastico 2022 -2023 inviato alle scuole il 28 agosto 2022.
- Circolare n° 19680 del Ministero della Salute relativa a *“Nuove modalità di gestione dei casi e dei contatti stretti di caso COVID-19”*.
- Nota n° 1998 del MIUR del 19 agosto 2022 *Contrasto alla diffusione del contagio da COVID-19 in ambito scolastico. Riferimenti tecnici e normativi per l’avvio dell’a.s. 2022/2023.*

E infine

- *“Linee guida sulle specifiche tecniche in merito all'adozione di dispositivi mobili di purificazione e impianti fissi di aerazione e agli standard minimi di qualità dell'aria negli ambienti scolastici e in quelli confinati degli stessi edifici”* emanate con decreto del Presidente del Consiglio dei ministri 26 luglio 2022.

Il personale dell’Istituto ha predisposto l’avvio dell’a.s. 2022/2023 nella consapevolezza dell’importanza di assicurare continuità allo svolgimento in presenza delle attività scolastiche come componente fondamentale del diritto all’istruzione per tutti, per mantenere la dimensione relazionale e sociale dell’apprendimento nonché per continuare a svolgere insieme esperienze diversificate e calibrate ai bisogni e alle potenzialità dei bambini/ragazzi.

Data l’attuale fluidità della situazione epidemiologica per mitigare gli effetti del virus da SARS-Cov-2 sulle attività scolastiche è fondamentale la collaborazione e l’impegno di tutti nell’osservare alcune norme igieniche sia in ambito di vita privata che sul posto di lavoro. La scuola, oltre a informare le famiglie riguardo al contenuto del presente Protocollo, intende coinvolgere i genitori, attraverso un Patto di corresponsabilità, rispetto alla necessità di un atto di responsabilità condivisa e collettiva da parte di tutta la comunità scolastica.

In particolare sarà imprescindibile l’impegno delle famiglie a rispettare le “precondizioni” per la permanenza a scuola cioè:

- l’assenza di sintomatologia COVID-compatibile
- una temperatura corporea non superiore a 37,5°C
- l’assenza di tampone positivo

I bambini e gli alunni, compatibilmente con l’età e il grado di autonomia, saranno chiamati a collaborare per contenere il rischio epidemiologico.

Il documento è suddiviso in un’area generale, cui segue una parte relativa alle misure di prevenzione previste per le scuole dell’Infanzia e primaria/secondaria e infine una sezione in cui ciascun plesso indica le caratteristiche specifiche della propria sede e le scelte operate per essere preparati in caso di specifiche esigenze di sanità pubblica.

Considerando le fasi del processo dell'attività scolastica che vede coinvolti gli alunni e il personale, gli elementi cui dedicare particolare attenzione potranno essere:

- l'uso della mascherina;
- la necessità di frequente ed efficace igienizzazione delle mani;
- l'etichetta respiratoria
- l'aerazione degli ambienti;
- la pulizia ed igienizzazione degli ambienti, delle superfici e dei materiali;
- sanificazione straordinaria in presenza di casi confermati
- una efficace informazione e comunicazione;
- il referente COVID;
- l'aula e lo spazio COVID;
- l'applicazione delle procedure per la prevenzione e la gestione delle eventuali situazioni di contagio.

Le misure di prevenzione adottate nella fase iniziale dell'anno scolastico potrebbero essere implementate su disposizione delle autorità sanitarie qualora la situazione epidemiologica peggiori. Il motto adottato, sinteticamente esplicativo, è *“prepararsi ad essere pronti”*.

MISURE DI IGIENE E PREVENZIONE GENERALI

VALUTAZIONE DEI RISCHI

Il Responsabile del Servizio Prevenzione e Protezione in collaborazione con il Dirigente Scolastico si è occupato dell'aggiornamento, in base alla nuova normativa, del documento valutazione dei rischi tenendo conto delle situazioni particolari presenti nell'istituzione stessa.

La valutazione dei rischi COVID è stata inserita in uno specifico allegato del DVR: il “Protocollo interno gestione casi CoVid-19”.

PERMANENZA A SCUOLA

La permanenza a scuola non è consentita nei seguenti casi:

- test diagnostico SARS-CoV-2 positivo
- temperatura corporea superiore a 37.5°C
- sintomatologia compatibile con CoVid-19
ad esempio: sintomi respiratori acuti come tosse e raffreddore con difficoltà respiratoria, vomito (episodi ripetuti accompagnati da malessere), diarrea, perdita del gusto, perdita dell'olfatto, cefalea intensa

La scuola chiederà, mediante il “Patto di corresponsabilità”, la collaborazione delle famiglie per evitare la permanenza a scuola di alunni che presentino le condizioni sopra descritte.

Nel caso di bambini e studenti con sintomi respiratori di lieve entità ed in buone condizioni generali che non presentano febbre è consentita la permanenza a scuola; nelle scuole Primarie e Secondarie gli alunni possono frequentare in presenza indossando mascherine chirurgiche/FFP2 fino a risoluzione dei sintomi ed avendo cura dell'igiene delle mani e dell'osservanza dell'etichetta respiratoria.

BAMBINI/ALUNNI E PERSONALE CON FRAGILITÀ

Come per gli anni scolastici precedenti, i bambini e gli alunni con fragilità rappresentano una priorità di salute pubblica e si rende necessario garantire la loro tutela, in collaborazione con le strutture sociosanitarie, la medicina di famiglia (es. PLS, MMG), le famiglie e le associazioni che li rappresentano.

I genitori degli alunni/bambini che a causa del virus SARS-CoV-2 sono più esposti al rischio di sviluppare sintomatologie avverse comunicano all'Istituzione scolastica tale condizione in forma scritta e documentata, precisando anche le eventuali misure di protezione da attivare durante la presenza a scuola. A seguito della segnalazione ricevuta, l'Istituzione scolastica valuta la specifica situazione in raccordo con il Dipartimento di prevenzione territoriale ed il pediatra/medico di famiglia per individuare le opportune misure precauzionali da applicare per garantire la frequenza del bambino e dell'alunno in presenza ed in condizioni di sicurezza.

INFANZIA: Per i bambini con fragilità, è opportuno promuovere e rafforzare le misure di prevenzione predisposte e valutare, in accordo con la famiglia, strategie personalizzate in base al profilo di rischio anche con interventi mirati (ad esempio: didattica in gruppi stabili, DPI del personale scolastico a stretto contatto con il bambino con fragilità).

PRIMARIA E SECONDARIA: Per gli alunni con fragilità, al fine di garantire la didattica in presenza e in sicurezza, è opportuno prevedere l'utilizzo di dispositivi di protezione delle vie respiratorie e valutare, in accordo con le famiglie, strategie personalizzate in base al profilo di rischio.

PERSONALE

Il personale a rischio di sviluppare forme severe di COVID-19 utilizza i dispositivi di protezione respiratoria del tipo FFP2 e i dispositivi per la protezione degli occhi forniti dalla scuola in base alle indicazioni del medico competente. Inoltre, anche il personale che ha la volontà di proteggersi con un DPI può usare un dispositivo di protezione respiratoria del tipo FFP2 e dispositivi per la protezione degli occhi.

DISPOSITIVI DI PREVENZIONE E PROTEZIONE

Attualmente con le misure di prevenzione di base attive, non è previsto l'obbligo di mascherina per alunni, docenti e personale in ambito scolastico. Per i soggetti fragili è altamente consigliata (sono esonerati i bambini che frequentano ancora gli istituti educativi per l'infanzia).

Le mascherine chirurgiche o FFP2 e potranno essere nuovamente introdotte tra le possibili misure da attuare in caso di peggioramento della situazione pandemica.

Per il personale impegnato con bambini sotto i sei anni di età, non è più raccomandata una didattica a gruppi stabili che però sono previsti tra le misure da adottare in caso di cambiamento del quadro sanitario.

Per l'assistenza di eventuali casi con sintomi compatibili con Covid-19, nella stanza predisposta saranno presenti in dotazione kit che includano i seguenti elementi: filtrante facciale FFP2 senza valvola protezione facciale, guanti monouso.

IGIENE DELLE MANI ED ETICHETTA RESPIRATORIA

Per garantire l'igiene delle mani la scuola mette a disposizione distributori di gel igienizzante in più postazioni tra cui:

- ingresso scuola;
- in tutti i locali utilizzati per le attività con gli alunni;
- all'ingresso dei bagni

Il lavaggio delle mani con acqua e sapone, deve avvenire prima e dopo l'attività didattica/ricreativa, prima e dopo la mensa o comunque in ogni caso vi sia la necessità in particolare dopo aver starnutito, tossito e/o essersi puliti il naso.

Nei bagni delle scuole dell'Infanzia e Primarie sarà applicata la segnaletica illustrante la procedura per lavare le mani in modo corretto.

Per asciugare le mani verranno utilizzate salviette usa e getta.

Vengono mantenute le norme di prevenzione delle infezioni acquisite negli anni precedenti con il rispetto dell'etichetta respiratoria *cioè l'attuazione di «specifici comportamenti da mettere in atto per tenere sotto controllo il rischio di trasmissione di microrganismi da persona a persona».*

PULIZIA E IGIENIZZAZIONE DEGLI AMBIENTI E DELLE ATTREZZATURE

Nella scuola verrà assicurata la pulizia di tutti gli ambienti, gli arredi, le attrezzature, il materiale didattico o ludico, le superfici comuni ad alta frequenza di contatto, i servizi igienici. In particolare nelle scuole dell'Infanzia si provvederà anche alla sanificazione periodica dei giochi che vengono messi in bocca dai bambini e che dopo la sanificazione verranno lavati e lasciati ad asciugare.

In presenza di uno o più casi confermati si provvederà ad una sanificazione straordinaria, da intendersi come intervento tempestivo per ridurre, per quanto possibile, la trasmissione del virus.

GESTIONE AERAZIONE – RICAMBI D'ARIA

Per ridurre la trasmissione del virus e migliorare la qualità dell'aria negli ambienti chiusi, l'aerazione rappresenta uno degli elementi fondamentali nella tutela della salute di tutti gli occupanti: sarà assicurata un'adeguata aerazione di tutti i locali della scuola con un'apertura delle finestre per almeno 5 minuti ogni ora.

INFORMAZIONE

L'Istituto prevede momenti di informazione per il personale, per i genitori e per gli alunni sulle misure di prevenzione e protezione previste dalle norme e sulle loro eventuali implementazioni.

STRUMENTI PER LA GESTIONE DI CASI COVID-19 SOSPETTI O CONFERMATI

Ogni plesso scolastico garantirà:

- la presenza di spazi dedicati per i casi con sospetta infezione;
- un referente scolastico per COVID-19 che svolgerà un ruolo di interfaccia con il dipartimento di prevenzione e creerà una rete con le altre figure analoghe nelle scuole del territorio. Per evitare interruzioni delle procedure in caso di assenza del referente dovrà essere identificato un sostituto;
- il contatto con i referenti per l'ambito scolastico all'interno del Dipartimento di Prevenzione (DdP) della ASL competente territorialmente;

- la partecipazione al sistema di monitoraggio per valutare gli impatti che la diffusione del virus ha su tutti i gradi del sistema educativo di istruzione e di formazione.

Il Dirigente scolastico manterrà anche per il presente anno scolastico una commissione composta dai referenti di plesso e dai referenti COVID al fine di monitorare l'applicazione delle misure previste e di concordare procedure comuni rispetto alle problematiche COVID che possano porsi.

Il personale scolastico o il bambino che presenti sintomi sospetti di infezione da SARS-CoV-2 viene ospitato nella stanza dedicata o area di isolamento, appositamente predisposta e, nel caso dei bambini, devono essere avvisati i genitori. Il soggetto interessato raggiungerà la propria abitazione e seguirà le indicazioni del MMG/PLS, opportunamente informato.

Per la gestione dei casi COVID-19 confermati, sulla base delle indicazioni previste in ambito comunitario ed emanate dal Ministero della Salute attualmente è previsto l'isolamento dei casi confermati. Le norme relative alle modalità e alla durata dell'eventuale isolamento verranno verificate al momento della necessità.

Per il rientro in ogni ordine di scuola è necessario l'esito negativo del test (molecolare o antigenico) al termine dell'isolamento previsto.

Nel caso di contatti con casi positivi non sono previste misure speciali per il contesto scolastico. Si applicano le regole generali previste per i contatti di casi COVID-19 confermati come indicate da ultimo dalla Circolare del Ministero della Salute n. 019680 del 30/03/2022 "Nuove modalità di gestione dei casi e dei contatti stretti di caso COVID19".

Tale circolare recita: *"A coloro che hanno avuto contatti stretti con soggetti confermati positivi al SARS-CoV-2 è applicato il regime dell'autosorveglianza, consistente nell'obbligo di indossare dispositivi di protezione delle vie respiratorie di tipo FFP2, al chiuso o in presenza di assembramenti, fino al decimo giorno successivo alla data dell'ultimo contatto stretto. Se durante il periodo di autosorveglianza si manifestano sintomi suggestivi di possibile infezione da Sars-Cov-2, è raccomandata l'esecuzione immediata di un test antigenico o molecolare per la rilevazione di SARS-CoV-2 che in caso di risultato negativo va ripetuto, se ancora sono presenti sintomi, al quinto giorno successivo alla data dell'ultimo contatto."*

MISURE DI PREVENZIONE NON FARMACOLOGICHE

Nelle scuole dell'infanzia

Il 12 agosto 2022 sono state pubblicate le *"Indicazioni strategiche ad interim per preparedness e readiness ai fini di mitigazione delle infezioni da SARS-CoV-2 nell'ambito dei servizi educativi per l'infanzia gestiti dagli Enti locali, da altri enti pubblici e dai privati, e delle scuole dell'infanzia statali e paritarie a gestione pubblica o privata per l'anno scolastico 2022 -2023"*.

Il documento è stato messo a punto, tenendo in considerazione le peculiarità didattiche ed educative dei servizi per l'infanzia. Le indicazioni sono state definite dall'Istituto Superiore della

Sanità con i Ministeri della Salute e dell'Istruzione e con la Conferenza delle Regioni e delle Province Autonome.

Le Indicazioni sono uno strumento utile per pianificare le attività scolastiche e propongono, da un lato, misure standard di prevenzione che tengono conto del quadro attuale, dall'altro, ulteriori interventi da modulare progressivamente e attivare in base alla valutazione del rischio da parte delle autorità competenti, al possibile cambiamento del quadro epidemiologico.

Misure di prevenzione di base attive al momento della ripresa scolastica

Il documento individua come possibili misure di prevenzione di base per la ripresa scolastica:

- Permanenza a scuola consentita solo senza sintomi/febbre e senza test diagnostico per la ricerca di SARS-CoV-2 positivo;
- Igiene delle mani ed etichetta respiratoria;
- Utilizzo di dispositivi di protezione respiratoria (FFP2) per personale a rischio di sviluppare forme severe di COVID-19;
- Sanificazione ordinaria (periodica) e straordinaria in presenza di uno o più casi confermati;
- Strumenti per gestione casi sospetti/confermati e contatti;
- Ricambi d'aria frequenti.

Possibili misure ulteriori, da implementare singolarmente o in combinazione

Il documento individua come possibili ulteriori misure di prevenzione sulla base di eventuali esigenze di sanità pubblica e di cambiamenti del quadro epidemiologico.

- Distanziamento di almeno 1 metro tra gli adulti;
- Attività educative da svolgersi prevedendo gruppi stabili di bambini, compatibilmente con gli spazi disponibili e le potenzialità organizzative, per ridurre al minimo le occasioni di contatto tra bambini appartenenti a gruppi diversi;
- Utilizzo dei bagni da parte dei bambini controllato in modo tale da evitare affollamenti e l'intersezione tra gruppi diversi;
- Evitare l'uso promiscuo di giocattoli tra bambini appartenenti a gruppi diversi. Non è consentito portare negli spazi delle attività oggetti o giochi da casa;
- Accoglienza e ricongiungimento: ove possibile, organizzare la zona di accoglienza all'esterno; qualora in ambiente chiuso, si provvede con particolare attenzione alla pulizia approfondita e all'aerazione frequente e adeguata dello spazio. Può accedere alla struttura un solo adulto accompagnatore;
- Sanificazione periodica di tutti gli ambienti predisponendo un cronoprogramma ben definito, da documentare attraverso un registro regolarmente aggiornato. Le superfici toccate più frequentemente andranno disinfettate almeno una volta al giorno;
- Uscite e attività didattiche esterne sospese;
- Utilizzo di mascherine chirurgiche, o di dispositivi di protezione respiratoria di tipo FFP2, in posizione statica e/o dinamica per chiunque acceda o permanga nei locali scolastici (da modulare nei diversi contesti e fasi della presenza scolastica), fatta eccezione per i bambini;
- Utilizzo di dispositivi di protezione respiratoria di tipo FFP2 per tutto il personale scolastico (da modulare nei diversi contesti e fasi della presenza scolastica);
- Concessione palestre/locali a terzi con obbligo di sanificazione non a carico del personale della scuola e a conclusione delle attività nel giorno di utilizzo;

- Somministrazione dei pasti nelle mense limitando il più possibile la promiscuità tra bambini di gruppi diversi;
- Consumo delle merende nello stesso spazio di esperienza dedicato al gruppo dei bambini.

Nelle scuole primarie e secondarie

Il 5 agosto 2022 sono state pubblicate le *“Indicazioni strategiche ad interim per preparedness e readiness ai fini di mitigazione delle infezioni da SARS-CoV-2 in ambito scolastico (anno scolastico 2022-2023)”*. Il documento, che riguarda le scuole del primo e del secondo ciclo di istruzione, è stato messo a punto da Iss, con i Ministeri della Salute e dell’Istruzione e la Conferenza delle Regioni e delle Province autonome, e propone, da un lato, misure standard di prevenzione per l’inizio dell’anno scolastico che tengono conto del quadro attuale, dall’altro, ulteriori interventi da modulare progressivamente in base alla valutazione del rischio e al possibile cambiamento del quadro epidemiologico. Un doppio ‘livello’ che consente al sistema un’adeguata preparazione e un’attivazione rapida delle misure al bisogno.

Misure di prevenzione di base attive al momento della ripresa scolastica

Il documento individua come possibili misure di prevenzione di base per la ripresa scolastica:

- Permanenza a scuola consentita solo senza sintomi/febbre e senza test diagnostico per la ricerca di SARS-CoV-2 positivo
- Igiene delle mani ed etichetta respiratoria
- Utilizzo di dispositivi di protezione respiratoria (FFP2) per personale scolastico e alunni che sono a rischio di sviluppare forme severe di COVID-19
- Sanificazione ordinaria (periodica) e straordinaria in presenza di uno o più casi confermati
- Strumenti per gestione casi sospetti/confermati e contatti
- Ricambi d’aria frequenti

Possibili misure ulteriori, da implementare singolarmente o in combinazione

Il documento individua come possibili ulteriori misure di prevenzione sulla base di eventuali esigenze di sanità pubblica e di cambiamenti del quadro epidemiologico:

- Distanziamento di almeno 1 m (ove le condizioni logistiche e strutturali lo consentano)
- Precauzioni nei momenti a rischio di aggregazione
- Aumento frequenza sanificazione periodica
- Gestione di attività extracurricolari, laboratori, garantendo l’attuazione di misure di prevenzione
- Mascherine chirurgiche, o FFP2, in posizione statica e/o dinamica (da modulare nei diversi contesti e fasi della presenza scolastica)
- Concessione palestre/locali a terzi con obbligo di sanificazione
- Somministrazione dei pasti nelle mense con turnazione
- Consumo delle merende al banco

N.B. Nella scheda di ciascuna scuola sono indicate IN GRASSETTO le misure che verranno attivate nell'eventualità di un riacutizzarsi della pandemia, in base alle indicazioni dell'autorità competente.

LA GIORNATA SCOLASTICA NELLE SCUOLE DELL'INFANZIA: MISURE ORGANIZZATIVE

SCUOLA DELL'INFANZIA DI CAPOLUOGO

In conformità alle attuali Indicazioni Sanitarie Ministeriali, ai fini della mitigazione degli effetti da infezione Covid19, nella scuola dell'Infanzia di Capoluogo, verranno riprese alcune modalità organizzative precedenti alla pandemia.

INGRESSI

Ogni Sezione della scuola mantiene la sua via di accesso dall'esterno, separata dalle altre, ad oggi protette ognuna da gazebo. Verrà utilizzato l'ingresso principale per i bambini che usufruiscono del trasporto scolastico e della pre-accoglienza.

ACCESSO AI LOCALI SCOLASTICI DA PARTE DI TERZI

- Sarà consentito ai genitori l'accesso all'edificio scolastico e alle sezioni, solo per breve tempo ed evitando assembramenti.
- Usufruiranno dell'ingresso principale: il personale interno, esterno ed eventuali visitatori.
- Verrà documentata sull'apposito registro la presenza di personale esterno al fine di consentirne la tracciabilità per la sicurezza ed eventuali emergenze.

ORGANIZZAZIONE DIDATTICA

SEZIONI:

Sarà mantenuto il numero di tre sezioni così denominate: sez. A casetta rossa; sezione B casetta blu; sezione C casetta gialla, costituite da 12,23 e 22 bambini, che accederanno agli spazi comuni in base alle attività, agli interessi ed ai giochi prestabiliti.

LABORATORI:

In base alle attività di laboratorio, le insegnanti e i bambini divisi per gruppi, ruoteranno nelle aule e negli appositi spazi allestiti all'occorrenza per lo svolgimento delle attività.

SPAZIO SCUOLA

- I bambini avranno libero accesso alle aule e agli spazi comuni quali: salone, giardino, mensa, dormitorio a seconda delle esigenze e delle attività proposte.
- Come negli anni precedenti la pandemia, gli insegnanti intendono privilegiare momenti didattici ed attività varie negli ampi spazi esterni: parco, stagno, zona casette, pista ciclabile.

SERVIZI IGIENICI

Ogni sezione è dotata dei propri servizi igienici.

MENSA

- Pranzo e merenda del mattino sono svolti in un unico turno, i bambini sono suddivisi per sezione al fine di praticare anche un'adeguata sorveglianza degli stessi.
- Viene ristabilito l'uso del bavaglino e dell'asciugamano riportati regolarmente a casa per l'igienizzazione.

RIPOSO POMERIDIANO

Viene ripristinata la stanza adibita al riposo pomeridiano, di cui può usufruire chi ne ha effettiva necessità. Vi sono predisposte apposite brandine distanziate, provviste degli effetti personali di ogni bambino, copertina e cuscino verranno regolarmente mandati a casa per la consueta pulizia.

USCITE

Le uscite avvengono in modo ordinato e dalle relative porte di ogni sezione. I bambini che usufruiscono del trasporto scolastico sono accompagnati all'uscita dalla collaboratrice, utilizzando l'ingresso principale.

USCITE DIDATTICHE

- Si privilegiano uscite a piedi sul territorio circostante: il centro storico, il parco del Castello, il Percorso Vita, i lavatoi, ecc.
- Compatibilmente alla situazione pandemica verranno effettuate anche uscite con lo scuolabus.

SPAZIO COVID

All'interno dei locali scolastici è stato individuato e mantenuto uno spazio debitamente isolato, adibito allo stazionamento e all'attesa del ritiro da parte del genitore o da persona delegata, di quei bambini che durante il tempo scuola manifestano sintomi riconducibili all'infezione da Covid19.

In caso di riacutizzazione dei contagi la scuola si impegnerà alla reintroduzione, come da Indicazioni Ministeriali, di tutte quelle strategie di contenimento effettuate lo scorso anno scolastico tra cui sezioni-bolla, dispositivi di protezione per il personale interessato, ingressi ed uscite scaglionati con relativi distanziamenti, appositi registri per i tracciamenti.

SCUOLA DELL'INFANZIA DI MONTENARS

In ottemperanza delle attuali indicazioni ministeriali e sanitarie per la mitigazione dei rischi di contagio Covid nella scuola dell'infanzia di Montenars si riprendono le modalità organizzative e di funzionamento precedenti alla pandemia.

Ingresso:

- L'ingresso e l'uscita avverranno per tutti dalla porta principale dell'edificio.
- Sarà consentito l'accesso nell'edificio scolastico ai genitori solo per breve tempo e cercando di evitare gli assembramenti.
- Sarà utilizzato il registro degli ingressi per il personale esterno occasionale al fine di garantire la tracciabilità e la sicurezza.

Suddivisione gruppi

I bambini (43) verranno suddivisi durante la giornata scolastica in gruppi in base a diversi criteri:

- per sezione (A 21 /B 22 bambini);
- omogenei per età (3 gruppi di 12, 17,14 bambini);
- per livello (4 gruppi di 12, 14, 8, 8 bambini);
- per interesse
- occasionale durante le attività di gioco libero

Tutte le insegnanti a turno si alterneranno con i bambini nei laboratori e nelle aule

Spazi della scuola

I bambini ruoteranno nelle 4 aule a seconda delle attività proposte e della suddivisione per gruppo.

Accederanno inoltre agli spazi comuni quali salone, giardino, mensa, spogliatoio e dormitorio.

I servizi igienici sono così suddivisi:

- bagno verde/ piccoli e metà gruppo bambini medi (12);
- bagno giallo/ grandi e metà gruppo bambini medi (23).

Mensa

Turno unico di refezione dalle ore 12:00 alle 13:00.

29 bambini accederanno alla sala da pranzo e 14 bambini pranzeranno in salone in uno spazio adiacente alla mensa.

Questa suddivisione avverrà anche per la merenda del mattino.

Viene ripristinato il normale utilizzo del bavaglino ed asciugamano che verranno regolarmente portati a casa per essere lavati.

Dormitorio

Per i bambini piccoli e alcuni medi è previsto il riposo pomeridiano nella stanza dormitorio, dove saranno sistemate, opportunamente distanziate, le brandine. La federa e la coperta verranno, regolarmente mandate casa per essere lavate.

Verrà mantenuta una stanza all' interno dei locali per accogliere i bambini che, in orario scolastico presentino sintomi riconducibili al Covid in attesa dell'arrivo del genitore o della persona delegata al ritiro del bambino/a

In caso di riaccutizzazione dei contagi, la scuola dell'infanzia di Montenars reintrodurrà, come da Indicazioni Ministeriali, le strategie di contenimento utilizzate lo scorso anno scolastico.

SCUOLA DELL'INFANZIA "Cav. A Pittini" DI PIOVEGA

ACCESSO

Ingressi identificati:

N° 1 ingresso principale posto al primo piano.

N° 2 ingresso piano terra .

I bambini delle tre sezioni A, B, C accederanno a scuola con le seguenti modalità:

Sezione A dall'ingresso n°2

Sezione B dall'ingresso n°2

Sezione C dall'ingresso n°1

I bambini, accompagnati da un solo adulto, giungeranno all'ingresso prestabilito dalle 7.50 (o in pre accoglienza 7.35) alle 8.50 seguendo la regola di fila ordinata evitando assembramenti e accompagneranno il proprio figlio all'ingresso dell'aula dove li attenderà la maestra. Il genitore sosterrà per il minor tempo possibile negli spazi scolastici, il collaboratore sorveglierà la porta e monitorerà gli eventuali assembramenti.

Per i bambini piccoli, o nuovi che s'inseriranno in questo nuovo anno scolastico è prevista una fase d'inserimento graduale con variazioni orarie di uscita permettendo al genitore di fermarsi per un tempo di circa 10-15 minuti, evitando comunque situazioni di assembramento.

Alle ore 8.50 circa, è previsto l'arrivo dello scuolabus all'ingresso n° 2 per cui si è chiesto ai genitori che accederanno da tale ingresso, se possibile, di arrivare prima di tale orario e comunque di prestare massima attenzione e dare la precedenza allo scuolabus, attendendone l'uscita sul cancello e accedendo al cortile solo ad uscita avvenuta.

I genitori seguiranno la segnaletica orizzontale – segna posto, opportunamente predisposta mantenendo il distanziamento e uso di mascherina per l'adulto.

L'adulto accompagnatore e il bambino giungeranno all'ingresso destinato alla propria sezione dove li attenderà il collaboratore scolastico assegnato al relativo piano.

Dopo la procedura prevista di igienizzazione delle mani, prenderà in consegna il bambino e lo accompagnerà nell' atrio della propria sezione per aiutarlo a togliere giacca e scarpe e indossare le pantofole. Il bambino dopo che gli saranno state nuovamente igienizzate o lavate le mani, sarà accolto in aula dall'insegnante.

Tutti gli accessi saranno segnati su apposito registro.

ACCESSO DA PARTE DEL PERSONALE E DI SOGGETTI TERZI

Chiunque entri all'interno dell'edificio, che non appartenga al personale scolastico, verrà registrato su apposito registro.

- Dovrà attenersi alle norme sul distanziamento e sull'uso dei D.P.I.

- Tutti gli accessi dovranno essere segnati sull'apposito registro (orario entrata e uscita), al fine di consentire la tracciabilità dei contatti in caso di necessità.

Saranno per quanto possibile limitati i contatti con figure esterne (esperti esterni), la cui eventuale presenza come previsto sarà sempre documentata su apposito registro.

UTILIZZO SPOGLIATOIO

Gli spogliatoi utilizzati dai bambini sono posizionati nella zona antistante le aule per le sez. B e C o nelle immediate vicinanze per la sez. A e sono ad uso esclusivo della sezione di pertinenza.

I bambini con i propri genitori, in questa zona toglieranno le scarpe ed indosseranno le pantofole, toglieranno la giacca (berretti ecc.) e sistemeranno il tutto in una borsa individuale plastificata (quindi di facile igienizzazione da parte dei collaboratori scolastici), fornita dalla scuola che sarà contrassegnata con il nome del bambino e posizionata nello spazio individuale riservato.

I bambini saranno accompagnati allo spogliatoio dal collaboratore che li aiuterà nel riporre la giacca ed indossare le pantofole.

USO DELL'ASCENSORE

L'uso dell'ascensore è consentito limitatamente a una persona alla volta, anche con il trasporto di cose accompagnate; nel caso in cui sia necessario accompagnare in ascensore una persona o un alunno che necessita del trasporto, può essere presente solo un accompagnatore (Come da Protocollo).

IN AULA

I tre gruppi-sezione saranno fissi come pure gli spazi utilizzati e saranno seguiti di norma dalle stesse insegnanti, non si esclude comunque l'utilizzo di spazi comuni concordati, previa sanificazione, in funzione delle attività educative-didattiche.

Nel caso in cui l'insegnante di sezione sia assente al mattino per improvvisa malattia e la collega non possa effettuare il cambio turno la collega del pomeriggio di un'altra sezione potrà sostituirla fino all'arrivo della supplente.

La sezione A, formata dai piccoli, utilizzerà al piano terra, la propria aula "verde" e i servizi igienici comunicanti.

Durante la compresenza le insegnanti, se lo ritengono, potranno suddividere il gruppo sezione in sottogruppi utilizzando l'aula verde e l'auletta atelier nello stesso piano. Concordando con le altre sezioni la sez A potrà far uso anche della sala polifunzionale.

La sezione B formata da medi e piccoli, utilizzerà al piano terra, la propria aula "rossa" e i servizi igienici comunicanti.

Durante la compresenza le insegnanti, se lo ritengono, potranno suddividere il gruppo sezione in sottogruppi utilizzando l'aula rossa, l'aula gialla, la sala polifunzionale, in questi due ultimi ambienti concordando con le altre sezioni.

La sezione C formata da grandi utilizzerà per le attività l'aula "blu" del primo piano e i relativi servizi igienici comunicanti.

Durante la compresenza le insegnanti, se lo ritengono, potranno suddividere il gruppo sezione in sottogruppi: uno rimarrà nell'aula "blu", l'altro potrà usare l'aula "gialla", la sala polifunzionale, in questi due ultimi ambienti concordando con le altre sezioni.

Le sez A,B,C svolgeranno le loro attività in un contesto di "bolla" evitando la condivisione degli ambienti.

USO DEI MATERIALI

Gli oggetti e materiali **saranno**/potranno essere utilizzati da tutti i bambini della stessa sezione avendo comunque cura di evitare oggetti provenienti da casa.

Lo scambio di oggetti e/o materiali tra i bambini della stessa sezione sarà, per quanto possibile, minimizzato, per cui ciascuno dovrà avere una propria dotazione individuale di base (scatola contenente astuccio con matite colorate, pennarelli, matita, gomma, temperino, forbicine dalla punta arrotondata, scatola fazzoletti) che non potrà essere condivisa.

I giocattoli e materiali di uso comune (destinati unicamente alla sezione), saranno utilizzati da tutti i bambini, **previa disinfezione delle mani, secondo una regolamentazione stabilita dalle insegnanti delle singole sezioni.**

I libri, dopo il loro utilizzo, saranno depositati in una scatola e non utilizzati per un minimo di 7 giorni.

La scuola è dotata di impianto di climatizzazione con filtrazione dell'aria esterna e dell' interna riciclata e come da risposta dell'RSPP dell'Istituto, se ben mantenuto e periodicamente igienizzato, può garantire una salubrità dell'ambiente superiore alla ventilazione naturale.

UTILIZZO SERVIZI IGIENICI

Ogni sezione è dotata di servizi igienici comunicanti con la propria aula. Sono previsti, oltre all'utilizzo per le normali necessità, dei momenti stabiliti per la loro fruizione: prima della merenda, prima del pasto e per i piccoli prima e dopo il riposo pomeridiano.

Poiché la sala polifunzionale è priva di servizi igienici, nel bagno di competenza dell'aula gialla verrà riservato, contrassegnandolo con un bollino rosso, il water più vicino alla porta che collega il bagno all'atrio; i due water vicini alla porta del dormitorio, contrassegnati con un bollino verde, saranno riservati alla sezione A per eventuali esigenze nel momento della nanna.

Particolare attenzione sarà posta al lavaggio delle mani in diversi momenti e frequenti igienizzazioni delle mani avverranno anche utilizzando il gel.

MERENDA

Tutti i bambini consumeranno la merenda in mensa occupando gli appositi spazi dedicati.

I bambini delle tre sezioni consumeranno la merenda del mattino nella propria aula.

I bambini della sezione C, sfrutteranno l'aula "gialla" per far merenda. I tavoli verranno ricoperti da una tovaglia in plastica che quotidianamente verrà igienizzata per poter essere riutilizzata nel giorno successivo.

UTILIZZO DI AREE ESTERNE

Le aree esterne potranno essere utilizzate da tutte e tre le sezioni avendo cura di non creare assembramenti.

Le aree esterne saranno suddivise in modo che ogni sezione abbia uno spazio dedicato e non ci siano contatti con le altre sezioni.

La sezione A utilizzerà lo spazio esterno antistante alla propria aula (parte di giardino inferiore) accedendovi direttamente dalla sezione.

La sezione B utilizzerà lo spazio esterno antistante al porticato (parte di giardino inferiore)

La sezione C utilizzerà lo spazio esterno riferito al giardino superiore.

Poiché lo spazio esterno di pertinenza della sezione A non è strutturato, previo accordo tra le insegnanti in modo da evitare la contemporanea presenza dei due gruppi, il giardino superiore potrà essere utilizzato anche da questa sezione .

MENSA

Per la fruizione della sala mensa si applicheranno soluzioni organizzative atte a mantenere separate le tre sezioni.

L'accesso alla mensa avverrà utilizzando tre diverse entrate che saranno contrassegnate con bollini

di diverso colore corrispondenti alle tre sezioni. Ogni sezione utilizzerà i tavoli dello spazio a lei riservato. Le insegnanti del turno pomeridiano pranzeranno con i bambini nello spazio riservato alla propria sezione.

DORMITORIO

Per i bambini piccoli della sezione A e B è previsto il riposo pomeridiano nella stanza dormitorio del primo piano, dove saranno sistemate, opportunamente distanziate, le brandine.

I bambini accederanno, in maniera ordinata, al dormitorio dal bagno della propria aula e si sistemano, aiutati anche dalla collaboratrice scolastica, sulla brandina a loro assegnata. Qui troveranno tutto il loro materiale personale. Settimanalmente cuscino e federa verranno mandati a casa per essere igienizzati mentre la coperta sarà inserita in un contenitore chiuso, individuale e personale contrassegnato con foto posizionato ai piedi o a lato della brandina.

In dormitorio potranno riposare solo i bambini della sez A Piccoli.

Quotidianamente cuscino e federa verranno mandati a casa.

USCITA

Al fine di evitare assembramenti di genitori, l'uscita avverrà seguendo la modalità dell'entrata, quindi, a seconda delle sezioni, dagli ingressi n° 1 o n°2 come già specificato.

Uscita intermedia alle ore 13,00

Uscita dalle ore 16.15 alle ore 16.30

I bambini che utilizzeranno lo scuolabus usciranno tutti insieme dall'ingresso n° 2 accompagnati dal collaboratore che li sorveglia.

Essi sosterranno nel corridoio antistante la mensa fino all'arrivo del pulmino.

Quando il pulmino sarà ripartito, i genitori potranno entrare a prendere il proprio figlio fuori dalla porta dell'aula (sez A e B piano inferiore; C piano superiore). Se le condizioni metereologiche lo permettono e, per evitare assembramenti, la consegna dei bambini della sezione A, alle famiglie, potrà essere fatta anche in giardino.

Il collaboratore starà sulla porta dell'ingresso n.2 e chiamerà i bimbi delle sezioni A e B che attendono in aula con l'insegnante e che vanno a casa col genitore.

Per la sezione C l'uscita al primo piano sarà gestita dall'insegnante che si posizionerà con i bimbi in prossimità dell'ingresso n.1.

LA GIORNATA SCOLASTICA NELLE SCUOLE PRIMARIE: MISURE ORGANIZZATIVE

PRIMARIA ARTEGNA

Planimetria con ingressi contrassegnati

VEDERE PLANIMETRIA ALLEGATA

Ingressi

- La gestione degli ingressi e delle uscite è stata concordata con la Secondaria ed è funzionale alla necessità di **evitare assembramenti**. Per tale ragione:
- Le classi si disporranno in file ordinate nelle seguenti postazioni mantenendo il **distanziamento previsto**:

- **1^A, 1^B, 2^A e 3^A** entreranno percorrendo lo scivolo di fronte all'ingresso principale e si posizioneranno nell'atrio antistante alla mensa;
- **4^A e 5^A** si posizioneranno davanti ai gradini della scuola (in caso di pioggia sotto la tettoia) ed entreranno dalla porta principale formando due file.

Tutte le classi raggiungeranno le proprie aule situate al primo piano.

- Igienizzazione delle mani prima di entrare.
- Non sarà consentito l'ingresso nell'edificio scolastico ai genitori e agli accompagnatori.
- Gli alunni che arriveranno con lo scuolabus verranno presi in carico da un collaboratore che li porterà all'interno della scuola.

Classi e alunni

| Classi | 1^A | 1^B | 2^A | 3^A | 4^A | 5^A |
|-------------------------------------|-----|--------------------|-----|-----|-----|-----|
| Numero alunni | 14 | 14 | 26 | 25 | 22 | 26 |
| Eventuale dislocazione delle classi | | VEDERE PLANIMETRIA | | | | |

Ricreazione

- Le classi faranno ricreazione dalle **ore 10.10 alle 10.30 al mattino** e **dalle 13.15 alle 14.10 al pomeriggio** dopo mensa.

Ogni classe nel rispetto delle norme vigenti, utilizzerà, per la ricreazione **ESTERNA**, la seguente area:

MATTINO (per non disturbare la secondaria dislocata al piano terra dello stesso edificio)

- **1^A, 1^B e 2^A**: spazio dietro palestra/mensa (dal muro in fondo alle scale della mensa)
- **3^A** spazio dietro palestra/mensa (davanti alle scale della mensa)
- **4^A e 5^A**: spazio dietro palestra/mensa (dalle scale della mensa al cancelletto in fondo)

POMERIGGIO

- **1^A, 1^B e 2^A**: spazio dietro palestra/mensa (dal muro in fondo alle scale della mensa)
- **3^A** : spazio dietro palestra/mensa (davanti alle scale della mensa)
- **4^A e 5^A**: spazio dietro palestra/mensa (dalle scale della mensa al cancelletto in fondo)e/o a rotazione campo dietro la scuola.

In caso di maltempo ogni classe, nel rispetto delle norme vigenti, utilizzerà uno spazio **INTERNO** assegnato:

MATTINO E POMERIGGIO

I bambini utilizzeranno lo spazio adiacente alle proprie aule o le proprie classi. Si potrà usufruire nel pomeriggio di altri locali (corridoio antistante la mensa e/o auditorium) per eventuali necessità.

Utilizzazione bagni:

Al primo piano dell'edificio sono a disposizione 7 bagni (3 + 4) più uno per disabili utilizzato anche dagli insegnanti per eventuali necessità: 3 verranno utilizzati dalle femmine e quattro dai maschi. Presso il centro sociale, utilizzato negli sdoppiamenti delle classi 2^{AB}, 3^{AB} e 5^B, ci sono 2 bagni: uno per gli alunni e l'altro per le insegnanti e il personale ATA.

Mensa

Quest'anno gli spazi della mensa saranno sufficienti al contenimento di tutti gli alunni frequentanti la scuola primaria nel rispetto delle normative vigenti.

Uscita

I genitori attenderanno i figli nelle seguenti postazioni assegnate **all'esterno** della scuola:

- **5^{AB}**: spazio antistante cancelletto sotto parcheggio ambulatori – uscita cancelletto laterale;
- **1^A e 1^B**: spazio davanti al cancello principale – uscita dal cancelletto verso sinistra con la scuola alle spalle;
- **2^{AB}, 3^B e 4^B**: spazio davanti al cancello principale

Orario

La scuola comincerà **lunedì 12 settembre** con orario antimeridiano 8.10-12.30. **L'orario anti-meridiano**, senza mensa, proseguirà **fino a venerdì 16 settembre** per tutte le classi.

I bambini che cominceranno la **classe prima, il primo giorno (12 settembre), arriveranno a scuola alle 9.30.**

Da **lunedì 19 settembre** avrà inizio **l'orario completo** con il servizio mensa

| scuola | giorni | Orario inizio | Termine lezioni |
|------------|-----------------------------|---------------|-----------------|
| ARTEGNA TP | Dal lunedì al venerdì | 8.10 | 16.10 |
| ARTEGNA TN | Lunedì, mercoledì e venerdì | 8.10 | 16.10 |
| | Martedì e giovedì | 8.10 | 12.30 |

Il servizio di pre-accoglienza dalle 7.35 partirà dal 12 settembre e verrà gestito dal personale della cooperativa incaricata.

PLANIMETRIA SCUOLA PRIMARIA ARTEGNA

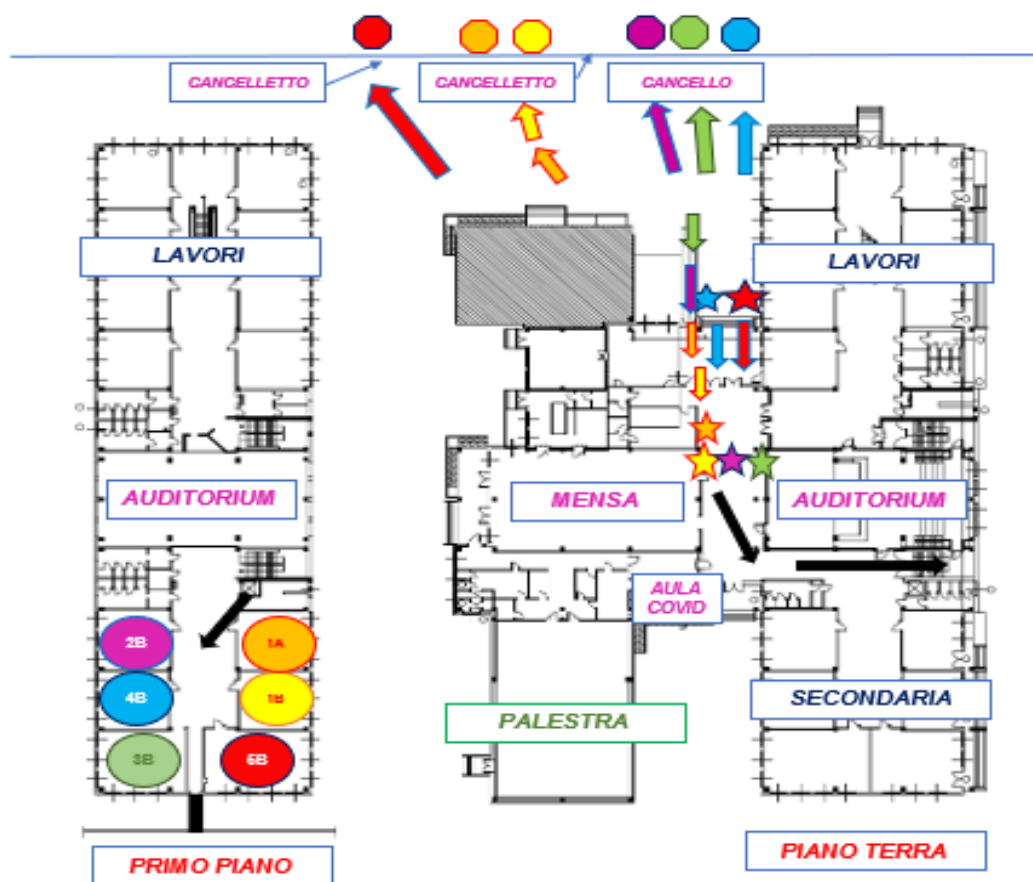
> DISLOCAZIONE CLASSI



> POSTAZIONI ENTRATA



> POSTAZIONI GENITORI ALL'USCITA



SCUOLA PRIMARIA DI OSPEDALETTO

Ingressi

La gestione degli ingressi e delle uscite è funzionale alla necessità di evitare assembramenti. Per tale ragione:

- Le classi **prima e quarta** entreranno dall'**ingresso SUD** (rivolto verso la palestra)
 - Le classi **secondo e quinto** entreranno dall' **ingresso NORD** (verso il campo di calcio) attraverso il cortile o – preferibilmente – entrando dal cancello a NORD che dà direttamente sul parcheggio.
 - Le classi **terze** utilizzeranno l' **ingresso principale (EST)**
- L'ingresso sarà **a scorrimento**, senza la formazione di file (per le quali non c'è sufficiente spazio). È garantita la sorveglianza sulle scale e negli atri.
 - Per facilitare l'ingresso a scorrimento, la scuola sarà **aperta agli alunni dalle 8:25**; si chiede di rispettare l'orario per evitare assembramenti; in ogni caso un solo accompagnatore potrà attendere con l'alunno l'apertura della scuola sotto la pensilina per l'entrata SUD o nel cortile/in automobile nel parcheggio per l'entrata NORD.
 - Non sarà consentito l'ingresso nell'edificio scolastico ai genitori e agli accompagnatori. Gli alunni che usufruiscono del servizio di accoglienza entreranno dall'ingresso principale (EST) sotto la tettoia
 - Gli alunni che arriveranno con lo scuolabus saranno accolti da un collaboratore e accompagnati alle scale di pertinenza

Classi e alunni

| Classi | 1 ^a A | 2 ^a A | 2 ^a B | 3 ^a A | 3 ^a B | 4 ^a A | 5 ^a A | 5 ^a B |
|---------------------------|------------------|------------------|------------------|------------------|------------------|------------------|------------------|------------------|
| Numero di alunni | 24 | 13 | 13 | 16 | 16 | 20 | 19 | 20 |
| Dislocazione delle classi | 2° piano, aula 2 | 2° piano, aula 5 | 2° piano, aula 6 | 1° piano, aula 2 | 1° piano, aula 3 | 2° piano, aula 1 | 1° piano, aula 5 | 1° piano, aula 6 |

Ricreazione

Sono previsti due momenti ricreativi: dalle ore 10:20 alle ore 10:40 e un'ora dopo il pasto. Ogni modulo utilizzerà, per la ricreazione esterna, uno spazio definito nel cortile o nell'adiacente parco Stroili, secondo un calendario che prevede la rotazione delle classi nella settimana. In caso di maltempo, ogni modulo ha a disposizione l'atrio davanti alle due aule di competenza; le classi prima e quarta, che condividono lo stesso atrio, si turneranno per usufruire dell'atrio al piano terra e – quando possibile - della tettoia davanti all'ingresso.

Mensa

(Per garantire il distanziamento, la mensa prevederà due turni di refezione come di seguito indicato:

- **Primo turno – classi 1 a , 2e e 3e – dalle ore 12:00 alle ore 12:30**
- **Igienizzazione – dalle ore 12:30 alle ore 13:00**
- **Secondo turno – classi 4a e 5e. – dalle ore 13:00 alle ore 13:30)**

Uscita

Al fine di ridurre al minimo l'affollamento e la permanenza negli atri e nel cortile, si prevede la seguente organizzazione per l'uscita a fine giornata:

- gli alunni che utilizzano lo scuolabus n. 4 scenderanno per primi, accompagnati da un'insegnante del modulo/gruppo classi
- a seguire scenderanno gli alunni che rientrano con i genitori e quelli che prendono lo scuolabus n. 2 - che presumibilmente avrà lo stesso ritardo dello scorso anno (15 minuti). In fila indiana, **(mantenendo la distanza di sicurezza)** saranno accompagnati dalle rispettive insegnanti all'uscita dedicata (che coincide con l'entrata) e verranno consegnati ai genitori. Questi attenderanno nelle aree dedicate alle classi, come indicato nella seguente

TABELLA DELLE USCITE:

| Classi | Uscita dedicata | Area di attesa genitori |
|--------------------------------------|-----------------------------------|---|
| 3 ^a A 3 ^a B | Porta principale (EST) | Sotto la pensilina dell'ingresso principale davanti ai gradini |
| 1 ^a A | Porta secondaria a SUD | Pensilina che va verso la palestra |
| 2 ^a A 2 ^a B | Porta secondaria a NORD | Fuori dal cancello che dà su campo e parcheggio (Area con la ghiaia davanti alle finestre della mensa) |
| 4 ^a A | Porta secondaria a SUD | Pensilina che va verso la palestra |

| | | |
|--------------------------------------|-----------------------------------|--|
| 5 ^a A 5 ^a B | Porta secondaria a NORD | Fuori dal cancello che dà su campetto e parcheggio |
|--------------------------------------|-----------------------------------|--|

Orario

Le lezioni cominceranno lunedì 12 settembre. Dal 12 al 16 settembre la scuola funzionerà con il solo orario antimeridiano senza il servizio mensa.

L'orario completo decorrerà dal 19 settembre e sarà 8:30-16:30

NB: L'impianto organizzativo descritto verrà testato e potrà eventualmente essere modificato.

Le parti riportate in grassetto tra parentesi si riferiscono alle misure da adottare con l'eventuale aggravarsi della situazione epidemiologica.

SCUOLA PRIMARIA DI PIOVEGA

Ingressi

La gestione degli ingressi e delle uscite è funzionale alla necessità di evitare assembramenti. Per tale ragione:

- Le classi **seconda B-C, terze e quarte** entreranno dall'**ingresso PRINCIPALE**. **Le classi quarte saliranno a scorrimento.**

- Le classi **prime e la classe seconda A** entreranno dall' **ingresso SUD**.
- Le classi **quinte** utilizzeranno l'**ingresso NORD**. **In caso di forte maltempo entreranno dall'ingresso principale e saliranno a scorrimento.**

Per le classi che entrano a scorrimento sarà garantita la sorveglianza sia sulle scale che nell'atrio antistante le aule.

Non sarà consentito l'ingresso nell'edificio scolastico ai genitori e agli accompagnatori. ·

Ai genitori e agli accompagnatori sarà consentito l'ingresso nel cortile fino alle pensiline antistanti gli ingressi.

Per arrivi successivi all'orario di inizio lezioni, gli alunni accompagnati da un adulto entreranno dall'ingresso principale ovest.

Gli alunni che usufruiscono del servizio di pre-accoglienza entreranno dall'ingresso principale, sotto la tettoia e attenderanno nella parte di atrio principale a loro riservata (lato ingresso uffici, davanti alla portineria) e nella parte antistante la mensa.

Gli alunni che arriveranno con lo scuolabus saranno accolti da un collaboratore e accompagnati all'atrio principale o indirizzati agli ingressi laterali dove un insegnante sarà pronto ad accoglierli.

Classi e alunni

| CLASSI | 1A | 1B | 2A | 2B | 2C | 3A | 3B | 4A | 4B | 5A | 5B |
|---------------------------|--------------------------------------|---------------------------------|--------------------------------------|---------------------------------|---------------------------------|---------------------------------|---------------------------------------|-----------------------------------|-----------------------------------|-----------------------------------|-----------------------------------|
| N.ALUNNI | 15 | 19 | 14 | 15 | 15 | 19 | 24 | 20 | 21 | 17 | 19 |
| DISLOCAZIONE DELLE CLASSI | 1°piano ala sud atrio centrale | 2°piano Ala sud Atrio sud | 2°piano Ala sud Atrio centrale | 2°piano Ala sud Atrio sud | 2°piano Ala sud Atrio sud | 1°piano Ala sud Atrio sud | 1°piano Ala nord Atrio centrale | 1°piano Ala nord Atrio nord | 1°piano Ala nord Atrio nord | 1°piano Ala nord Atrio nord | 1°piano Ala nord Atrio nord |

Ricreazione

Sono previsti due momenti ricreativi: dalle ore 10:35 alle ore 10:55 e un'ora dopo il pasto. Ogni modulo utilizzerà, per la ricreazione esterna, uno spazio definito nel cortile. In caso di maltempo, ogni modulo ha a disposizione l'atrio davanti alle aule di competenza.

Mensa

Lo spazio della mensa è sufficientemente ampio da poter consentire a tutte le classi di mangiare nello stesso orario dalle 12.45 alle 13.25 circa.

Nelle giornate di lunedì e giovedì tutte le classi usufruiranno del servizio, mentre nelle restanti giornate ci saranno solo le classi a tempo pieno.

Uscita

Al fine di ridurre al minimo l'affollamento e la permanenza negli atri e nel cortile, si prevede la seguente organizzazione per l'uscita a fine giornata:

- gli alunni che utilizzano gli scuolabus scenderanno per primi, accompagnati da un insegnante del modulo o da un collaboratore. In seguito verranno accompagnati agli scuolabus dagli stessi addetti alla sorveglianza. Gli insegnanti si turneranno, nell'arco della settimana ed in base ai loro orari, per garantire la presenza di 2 docenti per l'uscita del tempo normale alle 12.45 e di 2 docenti per l'uscita alle 16.15.
- a seguire scenderanno gli alunni che rientrano con i genitori, accompagnati dal rispettivo insegnante di classe. Usciranno in fila indiana, e verranno consegnati dall'insegnante di classe ai genitori. Questi attenderanno nelle aree dedicate alle classi, come indicato nella seguente

TABELLA DELLE USCITE

- lunedì-giovedì ore 16.15 tutte le classi
- martedì-mercoledì-venerdì ore 12.45 solo sezioni a tempo normale; ore 16.15 sezioni a tempo pieno.

| Classi | Uscita dedicata | Area di attesa genitori |
|-----------------------|------------------------------------|--|
| 1 A-1B 2A 3A-3B | Porta secondaria, ingresso sud | Fuori dal cancello sud fino alla partenza dei bus n.2 e 4, poi possono accedere nel cortile e nel prato antistante la pensilina dell'ingresso sud. |
| 2B-2C 4A-4B | Porta principale ingresso centrale | Fuori dal cancello principale fino alla partenza del bus n.3, poi possono accedere al cortile e alla pensilina dell'ingresso principale. |
| 5 A-5B | Porta secondaria ingresso nord | Fuori dal cancello principale fino alla partenza del bus n.3, poi possono accedere al cortile dell'ingresso principale. |

Orario

Le lezioni cominceranno lunedì 12 settembre. Dal 12 al 16 settembre la scuola funzionerà con il solo orario antimeridiano senza il servizio mensa.

L'orario completo decorrerà dal 19 settembre e sarà:

per il tempo pieno dalle 8.15 alle 16.15 dal lunedì al venerdì;

per il tempo a 27 ore dalle 8.15 alle 16.15 il lunedì e il giovedì; mentre dalle 8.15 alle 12.45 il martedì, mercoledì e venerdì.

In caso di aggravamento della situazione epidemiologica, solo l'accesso alla mensa sarà modificato e verranno ripristinati i doppi turni (il lunedì e il giovedì):

1° turno dalle ore 12.00 alle ore 12.30 classi 1^A-B; 2^A; 3^A per un totale di 103 alunni

Igienizzazione dalle ore 12.30 alle ore 13.00 circa

2° turno dalle ore 13.00 alle ore 13.45 classi 2^B-C; 3^B; 4^B; 5^B per un totale di 94 alunni

Planimetria con la dislocazione degli ingressi.



LA GIORNATA SCOLASTICA NELLE SCUOLE SECONDARIE: MISURE ORGANIZZATIVE

Sedi di Gemona e di Artegn

La prima settimana di scuola sarà dedicata a un'informazione dettagliata sulle misure di prevenzione, sull'igiene e sui percorsi da seguire, con delle attività finalizzate ad abituare i ragazzi

alle misure adottate e al loro rispetto. Gli insegnanti accoglieranno i gruppi classe all'entrata, e li accompagneranno in aula.

SEDE DI GEMONA

L'ingresso a scuola, per la sede di Gemona, avverrà da tre diversi accessi: ingresso principale (tradizionale), per parte degli alunni che hanno le aule al secondo piano; scala antincendio lato sud (per le classi 3C e 3D); ingresso lato nord, per le classi 3^AB, 1^AC,,2^AC, 2^AD.

Nella scelta delle aule da destinare alle classi si è tenuto conto del numero di alunni in ciascun gruppo classe. Pertanto anche nel corrente anno una classe da 27 è stata posizionata nel laboratorio di tecnologia , essendo di superficie più ampia, togliendo però la possibilità di uso condiviso dell'aula stessa.

Le ricreazioni vengono condotte nel cortile posteriore comune, in caso di bel tempo, ove confluiscono tutte le classi da due differenti percorsi. In caso di cattivo tempo le classi svolgono la ricreazione in 3 piani distinti. La merenda verrà mangiata durante la ricreazione liberamente.

Mensa

Si tornerà al turno unico, con le classi che entreranno in mensa in un ordine stabilito, con una turnazione indicata, accedendo al self service in modo ordinato e regolato dall-accompagnatore.

Vi sarà cura che all'interno della mensa non vi sia un sovrannumero di alunni e che vi sia un fluido scorrimento presso il banco del self service.

SEDE DI ARTEGNA

Per la sede di Artegn, ingressi ed uscite avverranno dall'accesso ubicato nell'ala NORD dell'edificio scolastico al piano terra per sei classi, mentre una classe sarà ubicata nell'edificio del centro sociale e utilizzerà per entrate ed uscite l'accesso che si affaccia a sud.

Le ricreazioni vengono svolte nel cortile ubicato nell'ala EST dell'edificio scolastico se all'aperto, se al chiuso, in caso di maltempo, si utilizzeranno i corridoi prospicienti le aule e due aule debitamente sorvegliate.

IN CASO DI PEGGIORAMENTO DELLA SITUAZIONE EPIDEMIOLOGICA (valido per entrambe le sedi della scuola secondaria)

Oltre a seguire le misure indicate, si procederà con:

- **ricreazione con classi divise per aree**
- **merenda al banco**